

## SWASH<sup>®</sup> BATHING GLOVES – MANOPOLE PROFUMATE

### INFORMAZIONI GENERALI

Codice Articolo	B04070-8
UDI-DI di base	871712793 BODY.WASH
UDI-DI	08717127937189
CND	Y093399
RDM	2212706
Usò previsto	Destinate a un lavaggio completo del corpo di pazienti incontinenti e/o costretti a letto come misura preventiva delle infezioni e delle MASD. Il metodo di lavaggio rispetta la barriera cutanea, <b>DETERGE</b> ed <b>IDRATA</b> la cute in un unico passaggio prevenendo la macerazione della stessa.
Contenuto della confezione	8 Manopole
Contenuto della scatola	40 Confezioni
Produttore	Arion Manufacturing B.V. – The Netherlands Rutherford 11, 6422 RE Heerlen
Date di emissione	07/2020
Data di revisione	10/2022
Versione	V2

### INFORMAZIONI PRODOTTO

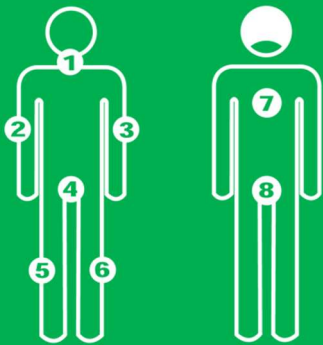
Tipo di prodotto	DM di classe I (2017/745/EC)
Composizione panno	Polyestere & Lyocell
Metodo di produzione	Spunlace
Spessore del panno	ca. 82 GSM
Peso della confezione	ca. 6375 grammi
Peso netto totale di scarto dei panni	ca. 50 grammi
Peso netto totale di scarto della confezione	ca. 5 grammi
Valore pH	5 – 6
Dimensione panno	22 cm x 15 cm
Dimensione confezione	11 cm x 21.5 cm

### INGREDIENTI LOZIONE

	FUNZIONE	%
Acqua	Solvente nel quale sono disciolti gli altri ingredienti	75-100
Propylene Glycol	Ingrediente che attrae l'acqua riducendo la disidratazione della pelle. Inoltre, è un solvente e determina la viscosità della lozione.	1-5
Glycerin	Ingrediente che attrae l'acqua riducendo la disidratazione della pelle. Viene usato anche come solvente in molti prodotti cosmetici come lo shampoo.	1-5
Caprylyl Glycol	Balsamo per la pelle. Possiede anche proprietà	0.1-1

	conservanti.	
Polysorbate 20	Emulsionante. Lega la lozione e stabilizza l'emulsione.	0.1-1
Disodium Cocoamphodiacetate	Ingrediente leggermente detergente con proprietà curative per la pelle.	0.1-1
Tocopherol (Vitamin E)	Conservante e idratante per prevenire la disidratazione della pelle.	0.1-1
Glyceryl Caprylate	Umettante. Possiede anche proprietà conservanti.	0.1-1
Potassium Sorbate	Conservante naturale.	0.1-1
Dipropylene Glycol	Solvente per il sistema di conservazione.	0.1-1
Profumo	Mix di ingredienti profumati.	0.1-1
Sodium Chloride	Additivo.	<0.1

## ISTRUZIONI D'USO



Usare 1 manopola per ogni parte del corpo, come indicato sotto:

1. Viso, collo e petto
2. Braccio destro e ascella
3. Braccio sinistro e ascella
4. Inguine e genitali
5. Gamba destra e piede
6. Gamba sinistra e piede
7. Schiena
8. Natiche e Glutei



CE MD

Se necessario, scaldare la confezione di Swash® prima dell'uso.

Controllare la temperatura delle manopole della confezione scaldata prima dell'uso.

Le manopole sono monouso e ogni confezione deve essere utilizzata per una persona sola.

Si consiglia, ad esempio in caso pazienti bariatrici, di tamponare la cute nelle piaghe cutanee.

In caso di presenza di residui biologici, rimuovere gli stessi con le **Cleansing Wipes**, prima di effettuare il lavaggio con **Bathing Gloves**.

Adatto solo per uso esterno.

Utilizzabile anche su neonati.

Non gettare nel water.

## RISULTATI DEI TEST

Test di irritazione oculare

Test method – OECD 437

I risultati evidenziano che la lozione non causa alcun tipo di irritazione alla cornea e all'iride. Inoltre, la congiuntiva non si gonfia o arrossa.

Test di irritazione cutanea

Test method – OECD 439:2015

I risultati evidenziano che la lozione di Swash® Bathing Gloves non causa alcuna irritazione cutanea. Non c'erano segni di edema o pelle arrossata durante o dopo il test.

Test di citotossicità

Test method – ISO 10993-5:2009

I risultati evidenziano che la lozione non è citotossica a 24 h e 48 h.

Test di sensibilizzazione cutanea

Test method – OECD 442E

I risultati evidenziano che la lozione non è sensibilizzante a seguito di esposizione di 24 h.

## QUANDO USARE COSA? MAPPA DI UTILIZZO DEL SISTEMA BATHING 21® PER IL LAVAGGIO 24/7 DEL PAZIENTE

- **BEST PRACTICES su PREVENZIONE MASD (IAD, Dermatiti Peristomali, Intertrigine e Macerazione Perilesionale)**

“Fletcher J, Beeckman D, Boyles A et al (2020) International Best Practice Recommendations: Prevention and management of moisture-associated skin damage (MASD). Wounds International. Disponibile online su [www.woundsinternational.com](http://www.woundsinternational.com)”

- **Interventi per la prevenzione e la gestione delle IAD, basati sullo stato del paziente**

“Beeckman D et al. Proceedings of the Global IAD Expert Panel. Incontinenceassociated dermatitis: moving prevention forward. Wounds International 2015. Disponibile per download sul sito [www.woundsinternational.com](http://www.woundsinternational.com).

Aree di sviluppo IAD

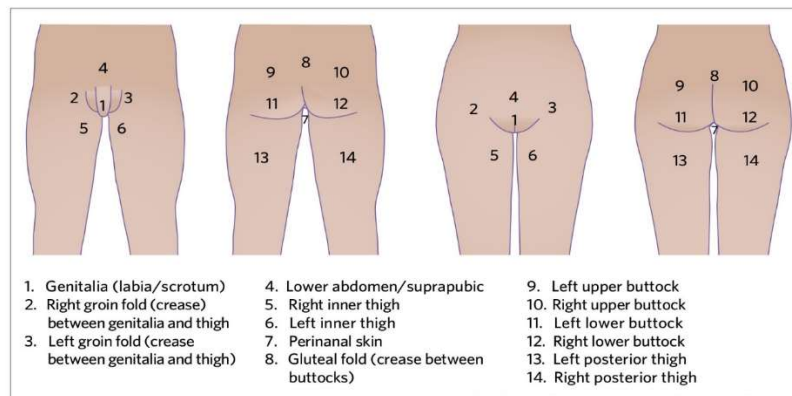






Tabella 5. Interventi per la prevenzione e la gestione delle IAD in base alla gravità

Paziente con incontinenza urinaria e/o fecale	AZIONI		DISPOSITIVO		
		DETERGERE, PROTEGGERE & RISTRUTTURARE	SUPPORTO	TRATTAMENTO	
Nessun arrossamento cutaneo	<b>RACCOMANDAZIONI</b>	<b>PREVENZIONE</b>	Cleansing Wipes	Perineum Gloves o Wipes 3 in 1 - DETERGE, IDRATA e PROTEGGE	RIFERIRE ALLO SPECIALISTA se non ci sono segni di miglioramento in 3-5 giorni o si sospetta infezione
	1°	Salvietta o panno per la cura dell'incontinenza (3-in-1: Deterge + Idrata + Protegge)			
<b>CATEGORIA 1</b> - Cute arrossata ma intatta (lieve)	<b>RACCOMANDAZIONI</b>	<b>GESTIONE</b>			
	1°	Salvietta o panno per la cura dell'incontinenza (3-in-1: Deterge + Idrata + Protegge)			
<b>CATEGORIA 2</b> - Cute arrossata con danno cutaneo (da moderato a grave)	<b>RACCOMANDAZIONI</b>	<b>GESTIONE</b>	Perineum Plus Wipes 4 in 1 - DETERGE, IDRATA, PROTEGGE e RISTRUTTURAZIONE Prodotto con caratteristiche di esclusività protetto da Brevetto Europeo Internazionale		
<b>Infezioni cutanee</b>	Prelevare un campione microbiologico, quando possibile, e utilizzare i risultati per decidere la terapia appropriata.				

- **Quando usare cosa**

*The Ghent Global IAD Categorisation Tool, Beckman D., & van den Busseche K., 2017"*

**Protocollo di lavaggio SWASH®**

	IAD Categorisation Tool	Esempio	Dispositivo di supporto	Dispositivo per trattamento
Prevenzione Infezioni crociate e Prevenzione danni da macerazione	<i>Cute intatta</i>			<b>Bathing Gloves o Wipes 2 in 1 - DETERGE e IDRATA</b>
Prevenzione sviluppo IAD e Supporto alla cura IAD	<b>1A</b> <i>Rossore persistente senza segni di infezione</i>		<b>Cleansing Wipes</b>	<b>Perineum Gloves o Wipes 3 in 1 - DETERGE, IDRATA e PROTEGGE</b>
Trattamento IAD in stadio avanzato	<b>1B / 2A</b> Rossore persistente con segni clinici di infezione	 		
Lesione cutanea	<b>2A e 2B</b> Perdita cutanea con e senza infezione		<b>Protocollo gestione delle lesioni</b>	